

IGLESIA DE SAN MIGUEL- MORÓN DE LA FRONTERA.

JAIME BLANCO AGUILAR
Técnico especializado en
restauración, rehabilitación
y estructuras especiales.



Conocida como la pequeña Catedral de la Sierra Sur, la Iglesia de san Miguel Arcángel se asienta sobre un templo medieval que se derrumba en 1503. Dicho templo a su vez se había levantado sobre una antigua mezquita almohade de la que tan solo se conserva parte de su alminar.

Su construcción comienza en 1506 y se dará por terminada en 1730, un largo periodo constructivo que abarca diversos estilos arquitectónicos que van desde el gótico hasta el barroco.



La iglesia se organiza en una estructura de planta de salón siendo su longitud el doble que su anchura. En su distribución mostrará una mayor amplitud la nave central y el crucero, prolongándose el presbiterio para crear una segunda nave transversal paralela a los laterales de dicho crucero. La Capilla Sacramental y la Sacristía flanquean el presbiterio. En su proceso constructivo participarán más de 10 arquitectos, muchos de ellos serían Maestros Mayores de la catedral de Sevilla que colaboran y participarán a la vez que desarrollan su labor en la Seo Hispalense.

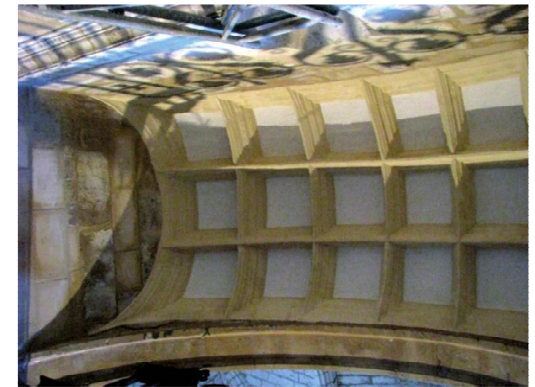


En 1506 Antón Ruiz comenzará las obras utilizando un estilo gótico tardío, construirá el primer tramo de la nave central y las naves laterales, en las que se aprecia el uso de bóvedas de crucería a base de baquetones o nervios de terceletes.

En 1926 intervendrá Diego de Riaño, antes de ser nombrado Maestro Mayor de la Catedral y de comenzar las obras del Ayuntamiento de Sevilla. Su aportación será la construcción del segundo y tercer tramo en los que destacan las bóvedas de crucería estrellada de sección circular.



En 1950 será Martín Gainza quien continúe los trabajos habiendo participado anteriormente en la construcción de esta obra. A él le debemos los tramos correspondientes a las naves laterales, capilla Mayor y de la Virgen de la Antigua y la portada del Evangelio, todo ello en un puro estilo renacentista.



En la bóveda vaída con casetones trabajarán Martín Gainza junto a Hernán Ruiz II quien aplicará las fórmulas manieristas en el crucero, diseñó la portada de la sacristía, que ejecutó el milanés Vermondo Resta. Y durante ese periodo, Pedro Díaz de Palacios realiza la ampliación del transepto (1571). La cúpula central se le atribuye a Alonso de Vandelvira en el siglo XVII



La iglesia se terminará en el siglo XVII ya en plena época barroca por Diego Antonio Díaz que aportará el remate de la torre y la portada principal de la iglesia.



En su interior destaca el Retablo Mayor de Jerónimo Velázquez, con "La Inmaculada" de Luisa Roldan (más conocida como La Roldana) y un bajo relieve de Andrés de Ocampo.

